

de Architect

Thema: Licht & architectuur Rijksmuseum gaat terug naar Cuypers **KunstFort Asperen door bureau SLA** Doepel Strijkers met SLEM Waalwijk **Verstilling en verbeelding in Tokio** Het bureau: Zones Urbaines Sensuelles (ZUS)

www.deArchitect.nl



Project



Krimp is de toekomst: tegenstrijdig, maar waar. Voor veel perifere regio's in Nederland is krimp nog een vooruitzicht, maar voor Noordoost-Groningen, Zuid-Limburg en Zeeuws-Vlaanderen is het realiteit. De effecten van bevolkingsdaling zijn heftig: leegstaande woningen, in waarde dalend vastgoed, verslechtering van de leefbaarheid en minder draagvlak voor voorzieningen. Het voorzieningenniveau kan op peil blijven door verschillende sociale functies samen te voegen in één gebouw. Want het delen van ruimtes en het gezamenlijk beheer zorgt dat de sporthal, het buurtcentrum, de basisschool,

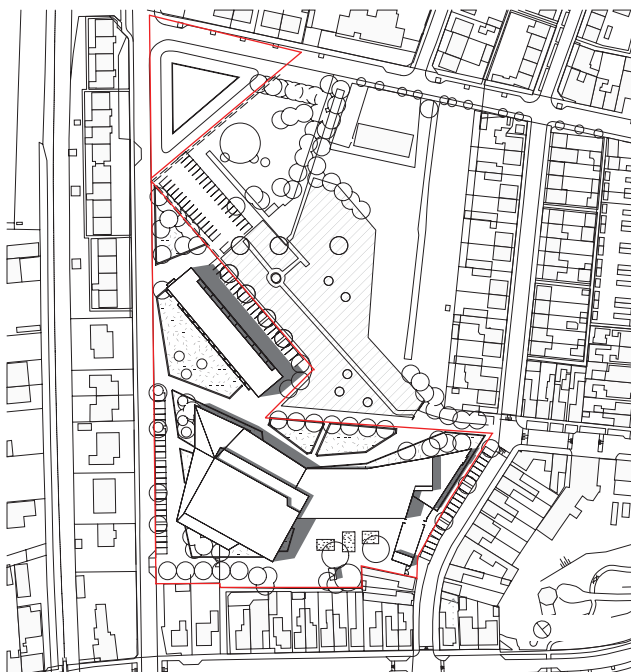
MFC De Statie Sas van Gent

Atelier PRO



de kindercrèche en de biljartclub allemaal kunnen blijven bestaan. Het is dan ook niet verwonderlijk dat veel kleine kernen werken aan het realiseren van multifunctionele accommodaties. Zo ook Sas van Gent. Hier ontwierp Atelier PRO het sociaal-maatschappelijk hart De Statie. Dit zwarte, langgerekte volume slingert zich trots tussen de huizen van het Zeeuws-Vlaamse grensdorp door. De gebruikers zijn blij, evenals de gemeente en de woningcorporatie. Maar nieuwbouw in een krimpdorp blijft gevoelige materie.

Auteur Anne Seghers Fotograaf Frederik Vercruysse



De bandbreedte waarin woningcorporaties opereren, is de laatste jaren sterk versmald. Corporaties dienen zich nu te richten op hun kerntaak, namelijk het zorgen voor woningen voor mensen met een kleine portemonnee. In dit kader lijkt de recente oplevering van de multifunctionele accommodatie De Statie, met corporatie Woongoed Zeeuws-Vlaanderen als opdrachtgever, opmerkelijk. Maar de visievorming hiervoor stamt uit 2006. Toen nodigde de nationale overheid corporaties nadrukkelijk uit om mee te investeren in de stedelijke omgeving. Daartoe reserveerden veel corporaties per gemeente ook een bedrag voor maatschappelijk vastgoed, waarbij een deel onrendabel werd geïnvesteerd. Zo gebeurde het dat Woongoed Zeeuws-Vlaanderen in 2008 een Europese openbare aanbesteding uitschreef voor een 'sociaal-maatschappelijk hart' in Sas van Gent. Deze aanbesteding werd door Atelier PRO in 2009 glansrijk gewonnen.

Eigen interpretatie van het PVE

Een krimp dorp een nieuw, kloppend hart geven, is een precare opgave. Het is uiterst belangrijk om de opdracht zorgvuldig aan te pakken en waar nodig aan te scherpen of uit te breiden. Maar Europese aanbestedingsprocedures geven architecten hiervoor geen ruimte. Dus ook in Sas was er geen gelegenheid om kritisch te kijken of de opdracht-

Situatie. De onderlegger van De Statie en de seniorenwoningen is een langgerekt grillig gevormd kavel.

- 1 De Statie
- 2 Seniorencomplex



Binnen de zwarte gevel, van gepotdekselde houten delen, vallen de wit omkaderde raampartijen op.



De verdraaiingen in het volume maken dat de verschillende gebruikers een eigen plek hebben. Zo hebben de twee scholen en het kinderdagverblijf een apart plein met een eigen entree.

gever wel de juiste vraag stelt. Tevens was het niet toegestaan contact te leggen met toekomstige gebruikers. Wel was er ruimte om het programma van eisen aan een eigen interpretatie te onderwerpen. Het gevaar van deze procedure is dat de opgave zich losweekt van de context – namelijk een krimp dorp met 3600 inwoners dat tegen de Belgische grens aan ligt. De kennis en kunde van de opdrachtgever zijn hierdoor extra belangrijk. Gelukkig hebben de corporatie en de gemeente het aangedurfd om zich in het traject kwetsbaar op te stellen. Zij hebben draagvlak georganiseerd bij gebruikers en bewoners en ze hebben goed geluisterd

.....
Sterk aan de oplossing van Atelier PRO is de keuze om het programma van eisen op te knippen in twee volumes

naar de lokale gemeenschap met een sterk verenigingsleven. De corporatie creëert hiermee een vruchtbare voedingsbodem waarop het nieuwe dorpshart kan bloeien. Het programma van eisen waarmee Atelier PRO aan de slag ging, was fors. Het gebouw moest onderdak bieden aan twee basisscholen, een kinderdagverblijf, een peuterspeelzaal, een GGD-post, diverse wijkfuncties, een bibliotheek en een sportaccommodatie met olympische afmetingen. Daarnaast dienden er ook 23 seniorenappartementen gerealiseerd te worden. De kavel zelf was een extra uitdaging, aangezien de contouren gevormd werden door een oude ravelijn, wat een zeer grillige vorm opleverde.

Twee volumes

Sterk aan de oplossing van Atelier PRO is de keuze om het programma van eisen op te knippen in twee volumes: een wooncomplex voor senioren en een gebouw met alle publieke functies. Het seniorencomplex sluit in schaal en architectuur aan bij de lage bungalows en rijtjeshuizen aan de overkant van de straat. De multifunctionele accommodatie kreeg vorm in een langgerekt volume. Enerzijds voorkomt de architect hiermee dat het gebouw hoog uittorent boven Sas van Gent. Een ander belangrijk voordeel is dat de lange gevelwand het mogelijk maakt om een straat te creëren. Hierdoor tovert het gebouw het grote braakliggende en nietszeggende terrein van voorheen om tot een nieuwe doorgangsroute, aansluitend bij de maatvoering van het stedelijk weefsel.

Synergie

In het ontwerp staat symbiose tussen de verschillende gebruiksfuncties centraal. Zo loopt de groots opgezette entreeruimte over in de ontmoetingsruimte van het wijkcentrum. Deze ruimte doet tevens dienst als leeszaal van de bibliotheek en als sportkantine. Dubbelgebruik van ruimtes is efficiënt en stimuleert uitwisseling tussen de diverse gebruikersgroepen. De vele vides en doorkijkjes in het interieur versterken het contact tussen de verschillende functies en hun gebruikers. De grote mate van synergie in De Statie was niet mogelijk geweest zonder een sterk draagvlak bij gebruikers. Hiervoor heeft Atelier PRO zich hard ingezet. En met resultaat. Want het heeft ertoe geleid dat het gebouw



Contrasterend met het exterieur is het interieur fris en licht. De meeste wanden zijn wit, met uitzondering van enkele felle kleuraccenten in de nissen in de gang en de hierop aansluitende ruimtes.

minder vierkante meters telt dan het programma van eisen omschreef, terwijl het méér gebruikersmogelijkheden kent dan van tevoren was vastgelegd. Al met al zorgt De Statie dat het voorzieningenniveau op peil blijft en tegelijk doet de concentratie van functies het verenigingsleven herleven. En dat is belangrijk voor een gebouw dat het sociale hart van een dorp moet vormen.

Achterblijvers

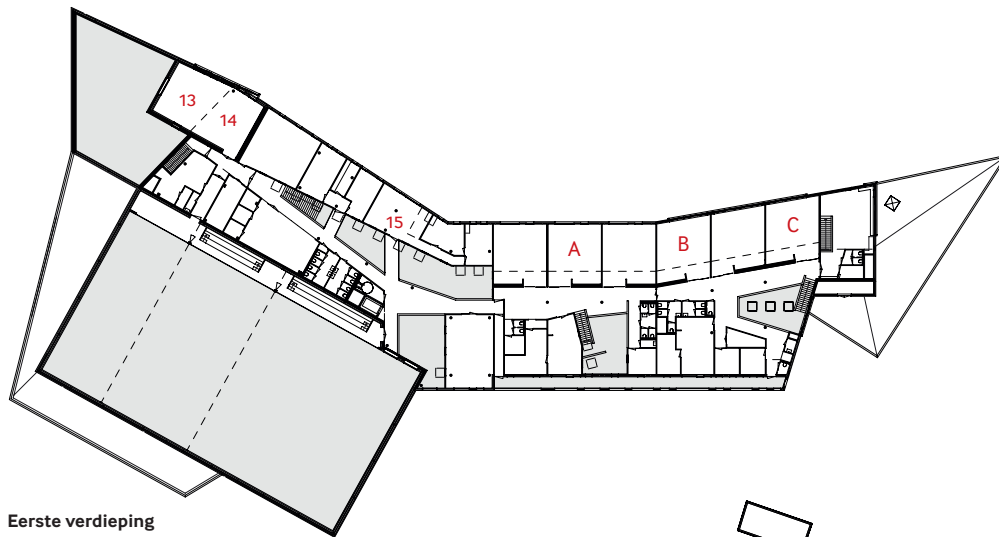
De Statie is een prachtig gebouw en het geeft Sas van Gent een ferme energiestoot. Maar het samenvoegen van de publieke functies laat ook een vijftal gebouwen leeg achter. Atelier PRO heeft geen ruimte gekregen om over deze achterblijvers na te denken. Toch staat het lot van de achterblijvers in Sas op de agenda. Woongood Zeeuws-Vlaanderen pakt haar rol immers uiterst serieus en integraal op. Parallel aan de start van het visietraject rondom De Statie, startte de corporatie enkele jaren geleden het initiatief de Tafels van Sas. Sleutelfiguren uit het dorp werden uitgenodigd om op persoonlijke titel mee te denken over het beoogde kwaliteitsoffensief dat de corporatie in gedachten had, met een groot draagvlak als gevolg. Het eerdergenoemde draagvlak dat Atelier PRO in het proces rond De Statie creëerde, was hierbij van grote waarde. Dit was als een humuslaag waarop de corporatie met de Tafels van Sas verder kon bouwen. De Tafels hebben niet alleen het programma van eisen van De Statie scherp gesteld, ook denken ze druk na over wat er met de leegstaande achterblijvers gedaan kan worden. Hierbij is het visiedocument 'Ontwerpen aan de overmaat' een belangrijke kapstok. Dit document, opgesteld door De Urbanisten en omarmd door corporatie en gemeente, doet voorstellen voor het omgaan met de leegstand in Sas. Op dit moment is er echter nog geen duidelijkheid over de

.....
De grote mate van synergie in De Statie was niet mogelijk geweest zonder een sterk draagvlak bij gebruikers
.....

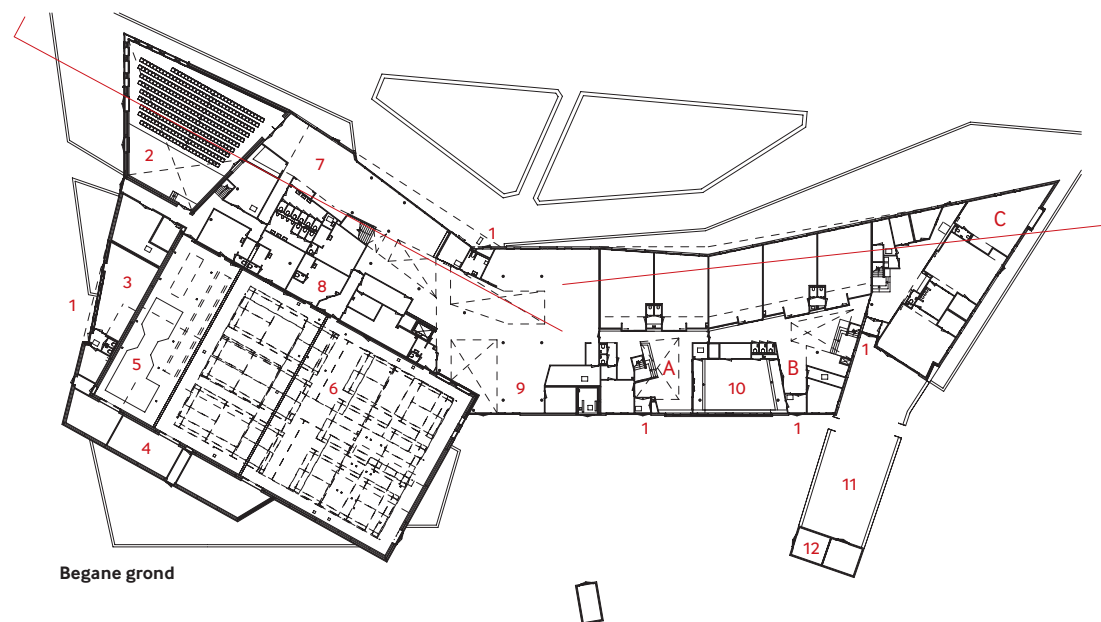
toekomst van de gebouwen die door de komst van De Statie in onbruik raken. Toch lijkt de ingeslagen richting, om deze opgave met bewoners gezamenlijk aan te pakken, wel degelijk een goede te zijn. Het enige kritiekpunt is de volgorde in het proces. Het was immers sterker geweest als een visie op lege achterblijvers een bindende voorwaarde was voor het plegen van nieuwbouw in een krimpdorp. Dat genereert immers een prikkel voorafgaand aan een nieuwbouwtraject, in plaats van achteraf. Maar terugkijkend op het gehele proces, kan Sas van Gent zich een voorbeeld noemen voor andere krimpdorpen.



Doorsnede



Eerste verdieping



Begane grond

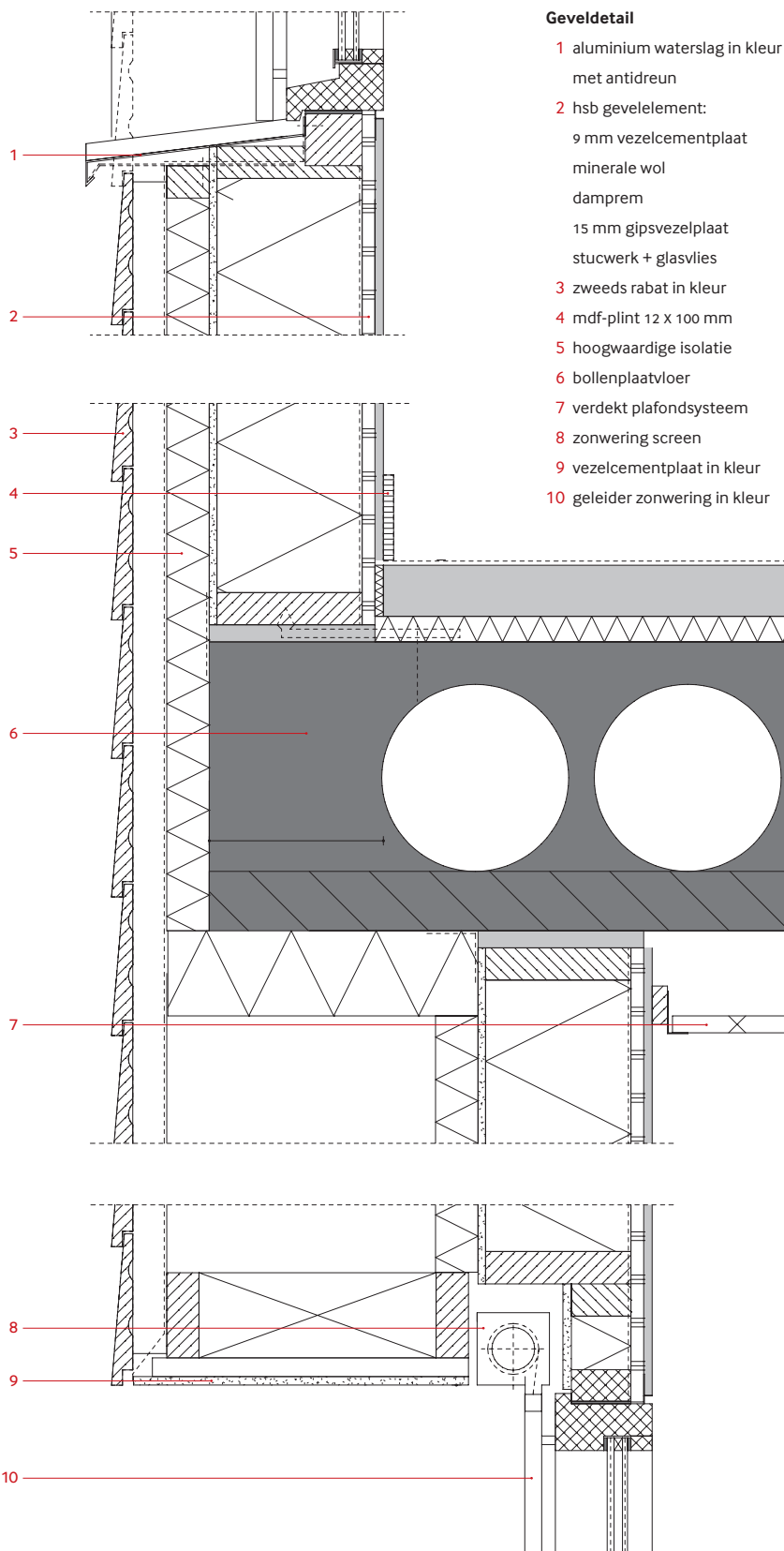
Hoekverdraaiingen

Dynamiek, verscheidenheid en ruimtelijkheid

Op de kavel diende ook buitenruimte te komen, zowel voor de senioren als voor de spelende kinderen. De oriëntatie hiervan op de zon was voor Atelier PRO het uitgangspunt voor de vormgeving en positionering van het gebouw, een langgerekt volume. Daarnaast kent het volume verschillende hoekverdraaiingen die meerdere voordelen hebben. Zo delen ze de kavel op in enkele kleinere pleintjes, waardoor verschillende intiemere sferen ontstaan. Ook de straatwand is dynamischer dan wanneer er voor één rechte wand gekozen zou zijn. Ten slotte zorgen ze voor uiteenlopende aanzichten vanuit de omgeving. Loodrechte aanzichten op gevels worden hierdoor handig voorkomen. Dit creëert een ruimtelijke ervaring en tegelijkertijd komt het gebouw veel minder massief over.

- 1 entree
- 2 grote zaal
- 3 jeugdsoos
- 4 berging
- 5 valkuil
- 6 sporthal
- 7 ontmoetingsruimte
- 8 keuken
- 9 bibliotheek
- 10 speellokaal
- 11 patio kinderdagverblijf
- 12 buiten berging
- 13 kleine zaal
- 14 biljart
- 15 jeugdzorg

- A De Sasse Vaart
- B Prins Frederik Hendrikschool
- C buitenschoolse opvang
- D kinderdagverblijf met peuterspeelplaats



Geveldetail

- 1 aluminium waterslag in kleur met antidreun
- 2 hsb gevelement:
 - 9 mm vezelcementplaat
 - minerale wol
 - damprem
 - 15 mm gipsvezelplaat
 - stucwerk + glasvlies
- 3 zweeds rabat in kleur
- 4 mdf-plint 12 x 100 mm
- 5 hoogwaardige isolatie
- 6 bollenplaatvloer
- 7 verdekt plafondstelsel
- 8 zonwering screen
- 9 vezelcementplaat in kleur
- 10 geleider zonwering in kleur

Zeeuwse schuur

Gepotdekselde houten delen

Met zijn zwarte uiterlijk is De Statie een opvallende verschijning. Dit voorkomen benadrukt de bijzondere functie die het gebouw inneemt in Sas. De gevels zijn gemaakt van gepotdekselde houten delen, een kniphoog naar de Zeeuwse schuur. Deze boerenschuren worden gekenmerkt door de zwart geteerde gevels en witte kozijnen en deurposten die hier scherp tegen afsteken.

Opdrachtgever Woongood Zeeuws-Vlaanderen, Terneuzen

Ontwerp Atelier PRO, Den Haag

Projectarchitecten Dorte Kristensen en Pascale Leistra

Projectleiding en directievoering Ronald Peters

Interieurarchitect Pascale Leistra en Constanze Knüpling

Ontwerp buitenruimte Eline Keus

Medewerkers Arie van der Toorn, Bart van der Meer, Bas Woldman, Constanze Knüpling, Paul Vlaar, Thijs Klinkhamer

Adviseur constructie iMd Raadgevende Ingenieurs, Rotterdam

Adviseur installaties Adviesbureau J. van Toorenburg, Den Haag

Adviseur akoestiek Cauberg Huygen, 's Hertogenbosch

Aannemer Van Wijnen, Waalwijk

Bruto vloeroppervlakte 8220 m² (MFA: 5.917 m², woningen: 2.303 m²)

Netto vloeroppervlakte 7.200 m² (MFA: 5.240 m², woningen: 1.960 m²)

Programma twee scholen, sport, GGD- jeugdzorgkliniek, bibliotheek, wijkfuncties, jongerensoos, kinderdagverblijf en peuterspeelzaal, seniorenappartementen

Voorlopig ontwerp januari 2009 - december 2009

Definitief ontwerp januari 2010 - mei 2010

Aanvang bouw januari 2011

Oplevering februari 2013

Bouwsom inclusief installaties € 11.365.715 excl btw

Bouwsom exclusief installaties € 7.765.955 excl btw

Bouwsom inclusief installaties € 13.752.515 incl btw

Bouwsom exclusief installaties € 9.396.805 incl btw

Project

MFC De Statie, Sas van Gent

Atelier PRO

18-24

Auteur
Anne Seghers

Fotograaf
Frederik Vercauysse



Koepel De Overplaats, Heemstede

Inbo

26-32

Auteur
Ernie Mellegers

Fotograaf
Sonia Mangiapane



Wapenloods KunstFort Asperen, Acquoy

bureau SLA

34-38

Auteur
Oscar Vos

Fotograaf
Ewout Huibers

